

**T.C.
AKSARAY VALİLİĞİ
Merkez Mimar Sinan İlkokulu Müdürlüğü**



**2019-2023
Stratejik Plan**

AKSARAY



“Milli Eğitim'in gayesi; memlekete ahlâklı, karakterli, cumhuriyetçi, inkılâpçı, olumlu, atılgan, başladığı işleri başarabilecek kabiliyette, dürüst, düşünceli, iradeli, hayatta rastlayacağı engelleri aşmaya kudretli, karakter sahibi genç yetiştirmektir. Bunun için de öğretim programları ve sistemleri ona göre düzenlenmelidir. (1923)”

Mustafa Kemal ATATÜRK

A handwritten signature of Mustafa Kemal Atatürk in black ink. The signature is stylized and cursive, starting with a large 'M' and ending with a long, sweeping underline.



SUNUŞ

Sürekli deęişen ve gelişen ortamlarda çağın gerekleri ile uyumlu bir eğitim öğretim anlayışını sistematik bir şekilde devam ettirebilmemiz, belirlediğimiz stratejileri en etkin şekilde uygulayabilmemiz ile mümkün olacaktır. Başarılı olmak da iyi bir planlama ve bu planın etkin bir şekilde uygulanmasına bağlıdır.

Stratejik Plânın, okulumuzun eğitim yapısının daha da güçlendirilmesinde bir rehber olarak kullanılması amaçlanmaktadır.

Belirlenen stratejik amaçlar doğrultusunda hedefler güncellenmiş ve okulumuzun 2019-2023 yıllarına ait stratejik plânı hazırlanmıştır.

Okulumuza ait bu plânın hazırlanmasında her türlü özveriye gösteren ve sürecin tamamlanmasına katkıda bulunan idarecilerimize, stratejik planlama ekiplerimize, tüm personelimize başarılar diliyorum.

Necmi YÜCEL
Okul Müdürü

İÇİNDEKİLER

MÜDÜR SUNUŞU.....	ERROR! BOOKMARK NOT DEFINED.
İÇİNDEKİLER	4
BÖLÜM I.....	6
GİRİŞ	ERROR! BOOKMARK NOT DEFINED.
PLAN HAZIRLIK SÜRECİ	8
STRATEJİK PLAN ÜST KURULU	8
BÖLÜM II.....	9
DURUM ANALİZİ.....	10
OKULUN KISA TANITIMI	10
OKULUN MEVCUT DURUMU: TEMEL İSTATİSTİKLER	11
OKUL KÜNYESİ	11
ÇALIŞAN BİLGİLERİ.....	12
OKULUMUZ BİNA VE ALANLARI.....	12
SINIF VE ÖĞRENCİ BİLGİLERİ	13
DONANIM VE TEKNOLOJİK KAYNAKLARIMIZ.....	13
GELİR VE GİDER BİLGİSİ	14
PAYDAŞ ANALİZİ.....	14
GZFT (GÜÇLÜ, ZAYIF, FIRSAT, TEHDİT) ANALİZİ.....	16
GELİŞİM VE SORUN ALANLARI	19
GELİŞİM VE SORUN ALANLARIMIZ.....	20
BÖLÜM III.....	22
MİSYON, VİZYON VE TEMEL DEĞERLER	23
MİSYON.....	23
VİZYON.....	23
TEMEL DEĞERLERİMİZ	23
BÖLÜM IV.....	24
AMAÇ, HEDEF VE EYLEMLER	25
TEMA I: EĞİTİM VE ÖĞRETİME ERİŞİM	25
STRATEJİK AMAÇ 1	25
TEMA II: EĞİTİM VE ÖĞRETİMDE KALİTENİN ARTIRILMASI	26
STRATEJİK AMAÇ 2	26

TEMA III: KURUMSAL KAPASİTE	28
STRATEJİK AMAÇ 3	28
V. BÖLÜM.....	31
MALİYETLENDİRME	32
VI. BÖLÜM.....	33
İZLEME VE DEĞERLENDİRME	34

BÖLÜM I

GİRİŞ

Stratejik plan, günümüz gelişim anlayışının geçmişteki anlayışlardan en belirgin farkının göstergesidir. Zira stratejik plan yaklaşımı geleceğe hazır olmayı değil, geleceği planlamayı hedefleyen bir yaklaşımdır. Bir anlamda geleceği bugünde yaşamaktır.

Baktığımız yerden hala yıllardır gördüğümüz şeyleri görüyorsak, bakış açımızı ve yönümüzü değiştirmemişiz demektir. Bu bakımdan stratejik plan, öncelikle kurumumuza yeni bir yön ve yeni bir bakış açısı kazandıracak biçimde düşünülüp tasarlanmalıdır. Hiç şüphe yoktur ki bu yön, ülkemizin çağdaşlaşma hedeflerine uygun düşen ve çağdaş uygarlık düzeyinin üstüne çıkma ülküsüyle örtüşen bir yön olmalıdır.

Çağdaş bir ülke olabilmemiz için çağdaşlaşma savaşını öncelikle okullarda kazanmamız gerekmektedir. Bilmek zorundayız ki, okullarda kazanılmamış hiçbir savaş gerçekte hiçbir zaman kazanılmamış savaştır. Bu konuda eksiklerimizin olduğunu kabul etmeli, ancak kendimizi güçlü amaçlarla besleyerek eksiklerimizin ve zorlukların üstesinden gelebileceğimize inanmalı fakat bunun uzun süren bir yolculuk olduğunu hiçbir zaman unutmamalıyız.

Cumhuriyetimizin 100. yılında ülkemizin dünyayı yöneten lider ülkelerden biri olacağını öngörüyoruz. Bu öngörüye paralel olarak okulumuzun 2019-2023 yılları arasında kaydedeceği aşama ile bir dünya okulu olacağına kuvvetle inanıyoruz. Bu stratejik plan, bu inancımızı gerçekleştirmek üzere düşünülmüş ve bizi hedefimize götürecek biçimde tasarlanmıştır. Bundan sonra başarılı olmak bizim için sadece bir görev değil, aynı zamanda büyük bir sorumluluktur.

Stratejik Plan Hazırlama Ekibi

PLAN HAZIRLIK SÜRECİ

Okulumuzun 2019-2023 dönemlerini kapsayan stratejik plan hazırlık aşaması, üst kurul ve stratejik plan ekibinin oluşturulması ile başlamıştır. Ekip üyeleri bir araya gelerek çalışma takvimini oluşturulmuş, görev dağılımı yapılmıştır. Okulun 2015-2019 Stratejik Planda yer alan amaçlar, hedefler, göstergeler ve faaliyetler incelenmiş ve değerlendirilmiştir. Yapılan değerlendirme sonucunda 2015-2019 stratejik planında belirtilen hedeflerden son yıllarda yabancı öğrencilerin gelmesi nedeniyle okul öncesi eğitim alan öğrenci oranında istenilen hedefe ulaşamamıştır.

Okul Öncesi çocuklar için oyun parkı yer sıkıntısı ve maddi nedenlerden dolayı oluşturulamamıştır. Ayrıca çalışan anne sayısı az olduğu için hedeflenen çocuk kulübü sayısına ulaşamamıştır. Bunun dışında 2015-2019 stratejik planda hedeflenen amaçlara ulaşılmıştır. Eğitim Vizyonu 2023, mevzuat, üst politika belgeleri, paydaş, PESTLE, GZFT ve kuruluş içi analizlerinden elde edilen veriler ışığında eğitim ve öğretim sistemine ilişkin sorun ve gelişim alanları ile eğitime ilişkin öneriler tespit edilmiştir.

Planlama sürecine aktif katılımını sağlamak üzere paydaş anketi, toplantı ve görüşmeler yapılmıştır. Geleceğe yönelim bölümüne geçilerek okulumuzun amaç, hedef, gösterge ve eylemleri belirlenmiştir. Çalışmaları yürüten ekip ve kurul bilgileri altta verilmiştir.

STRATEJİK PLAN ÜST KURULU

2019-2023 Stratejik Plan üst kurulu Tablo 1’de yer almaktadır.

Tablo 1. Stratejik Plan Üst Kurulu

Üst Kurul Bilgileri		Ekip Bilgileri	
Adı Soyadı	Unvanı	Adı Soyadı	Unvanı
Mahmut ASLAN	MÜDÜR	Hacer KIYIKCI	MÜDÜR. YRD.
Uğur SARAÇ	MÜDÜR YRD.	Oktay ELÇUK	ÖĞRETMEN
Adem BİLEN	ÖĞRETMEN	Soner ŞENBAY	ÖĞRETMEN
Celalettin KILIÇ	OKUL AİLE BİR. BŞK.	Melek SEVDİ	VELİ
Bahattin YÜCEL	BİR ÜYE	Işıl SARAÇ	ÖĞRENCİ

BÖLÜM II

DURUM ANALİZİ

Bu bölümde, okulumuzun mevcut durumunu ortaya koyarak neredeyiz sorusuna yanıt bulunmaya çalışılmıştır.

Bu kapsamda; okulumuzun kısa tanıtımına, okul künyesine ve temel istatistiklere, paydaş analizlerine ve görüşlerine, GZFT (Güçlü, Zayıf, Fırsat ve Tehditler) analizine yer verilmiştir.

Okulun Kısa Tanıtımı

Okulumuz, 2014 yılında Eğitim Öğretime başlamıştır. İlimiz Merkezinde Küçük Bölcek Mahallesi mülkiyeti Belediyeye ait olan arsa üzerine İl Özel İdaresi tarafından 16 derslikli standart proje üzerine inşa edilerek 2014-2015 eğitim öğretim yılında milli eğitim müdürlüğüne teslim edilmiştir. Okulumuz 16 derslikli ve 3 katlı olarak yapılmıştır. Şu anda bir müdür, iki müdür yardımcısı, 27 öğretmen ve 794 öğrenci ile 1 memur, 2 kadrolu hizmetli ve 5 TYÇP personeli ile öğretime devam etmekteyiz.

Okulun Mevcut Durumu: Temel İstatistikler

Bu bölümde, okulumuzun temel istatistiksel verileri yer almaktadır.

Okul Künyesi

Okulumuzun temel girdilerine ilişkin bilgiler altta yer alan okul künyesine ilişkin tabloda yer almaktadır.

Tablo 2. Okul Künyesi

İli: AKSARAY		İlçesi: MERKEZ			
Adres:	Küçük Bölçek Mah.2617 Sok. No:1AKSARAY/MERKEZ		Coğrafi Konum (link)	http://merkezmimarsinanilkokulu.meb.k12.tr/tema/iletisim.php	
Telefon Numarası:	05057242547		Faks Numarası:		
e- Posta Adresi:	757728@meb.k12.tr		Web sayfası adresi:	http://merkezmimarsinanilkokulu.meb.k12.tr	
Kurum Kodu:	757728		Öğretim Şekli:	Normal Eğitim	
Okulun Hizmete Giriş Tarihi :			Toplam Çalışan Sayısı		
Öğrenci Sayısı:	Kız	365	Öğretmen Sayısı	Kadın	12
	Erkek	429		Erkek	14
	Toplam	794		Toplam	26
Derslik Başına Düşen Öğrenci Sayısı	:36	Şube Başına Düşen Öğrenci Sayısı	:36		
Öğretmen Başına Düşen Öğrenci Sayısı	:36	Şube Başına 30'dan Fazla Öğrencisi Olan Şube Sayısı	:20		
Öğrenci Başına Düşen Toplam Gider Miktarı			Öğretmenlerin Kurumdaki Ortalama Görev Süresi	3	

Çalışan Bilgileri

Okulumuzun çalışanlarına ilişkin bilgiler altta yer alan tabloda belirtilmiştir.

Tablo 3. Personel Bilgileri

Unvan	Erkek	Kadın	Toplam
Okul Müdürü ve Müdür Yardımcısı	2	1	3
Sınıf Öğretmeni	7	13	20
Branş Öğretmeni	1	1	2
Rehber Öğretmen	0	2	2
İdari Personel	1	1	2
Yardımcı Personel	1	1	2
Güvenlik Personeli	0	0	0
Toplam Çalışan Sayıları	12	19	31

Okulumuz Bina ve Alanları

Okulumuzun binası ile açık ve kapalı alanlarına ilişkin temel bilgiler Tablo 4’de yer almaktadır.

Tablo 4. Okul Yerleşkesine İlişkin Bilgiler

Okul Bölümleri	Özel Alanlar	Var	Yok
Okul Kat Sayısı	3	Çok Amaçlı Salon	*
Derslik Sayısı	21	Çok Amaçlı Saha	*
Derslik Alanları (m2)	42	Kütüphane	*
Kullanılan Derslik Sayısı	21	Fen Laboratuvarı	*
Şube Sayısı	21	Bilgisayar Laboratuvarı	*
İdari Odaların Alanı (m2)	20	İş Atölyesi	*
Öğretmenler Odası (m2)	35	Beceri Atölyesi	*
Okul Oturum Alanı (m2)	1145	Pansiyon	*
Okul Bahçesi (Açık Alan)(m2)	2000		
Okul Kapalı Alan (m2)	0		
Sanatsal, bilimsel ve sportif amaçlı toplam alan (m ²)	0		
Kantin (m2)	50	*	

Tuvalet Sayısı	28		
----------------	----	--	--

Sınıf ve Öğrenci Bilgileri

Okulumuzda yer alan sınıflar ve bu sınıflarda öğrenim gören öğrenci sayıları alttaki tabloda yer almaktadır.

Tablo 5. Öğrenci Sayıları

SINIFI	Kız	Erkek	Toplam	SINIFI	Kız	Erkek	Toplam
ANASINIFI A	14	14	28	2/E	19	13	32
ANASINIFI B	11	16	27	3/A	17	12	29
1/A	21	19	40	3/B	14	20	34
1/B	22	21	43	3/C	21	11	34
1/C	21	22	43	3/D	17	15	32
1/D	21	25	46	3/E	16	17	33
1/E	22	19	41	4/A	19	17	36
2/A	15	24	39	4/B	20	16	36
2/B	24	13	37	4/C	20	17	37
2/C	19	15	34	4/D	28	11	39
2/D	22	15	37	4/E	24	13	37

*Sınıf sayısına göre istenildiği kadar satır eklenebilir.

Donanım ve Teknolojik Kaynaklarımız

Teknolojik kaynaklar başta olmak üzere okulumuzda bulunan çalışır durumdaki donanım malzemelerine ilişkin bilgilere Tablo 6'da yer verilmiştir.

Tablo 6. Teknolojik Kaynaklar Tablosu

Akıllı Tahta Sayısı	0	Yazıcı Sayısı	3
Masaüstü Bilgisayar Sayısı	7	Fotokopi Makinası Sayısı	2
Taşınabilir Bilgisayar Sayısı	0	TV Sayısı	2
Projeksiyon Sayısı	5	İnternet Bağlantı Hızı	

Gelir ve Gider Bilgisi

Okulumuzun genel bütçe ödenekleri, okul aile birliđi gelirleri ve diđer katkılarda dâhil olmak üzere gelir ve giderlerine ilişkin son iki yıl gerçekleşme bilgileri alttaki tabloda verilmiştir.

Tablo 7. Gelir/Gider Tablosu

Yıllar	Gelir Miktarı	Gider Miktarı
2017	46.284,98TL	29.576,66TL
2018	36.517,51TL	11.360,20TL

PAYDAŞ ANALİZİ

Kurumumuzun en önemli paydaşları arasında yer alan öğrenci, veli ve öğretmenlerimize yönelik olarak anket uygulanmıştır. 5’li Likert Ölçeğine göre hazırlanmış olan anketlerde öğretmenler için toplam 13, öğrenciler için toplam 13, veliler için ise yine 13 soruya yer verilmiştir.

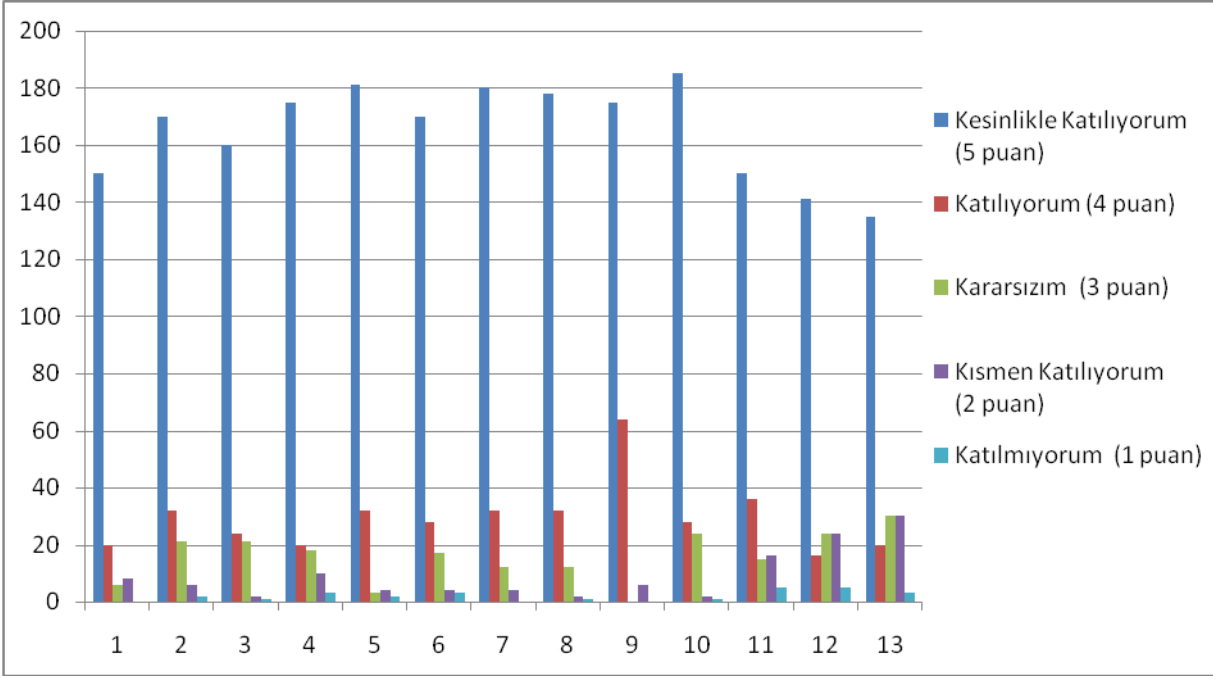
Değerlendirme yapılırken “Katılıyorum” ve “Tamamen Katılıyorum”, “Kısmen Katılıyorum” ile “Kararsızım” birlikte yorumlanmış olup, “Katılmıyorum” maddesi ise yalnız değerlendirilmiştir.

Paydaşlarımıza uygulamış olduğumuz anket çalışması verileri SPSS programına yüklenmiş olup, sonuçlar aşağıdaki gibi yorumlanmıştır.

Öğrenci Anketi Sonuçları:

Okulumuzda toplam 794 öğrenci öğrenim görmektedir. Tesadüfi Örneklemeye Yöntemine göre seçilmiş toplam 230 öğrenciye uygulanan anket sonuçları aşağıda yer almaktadır.

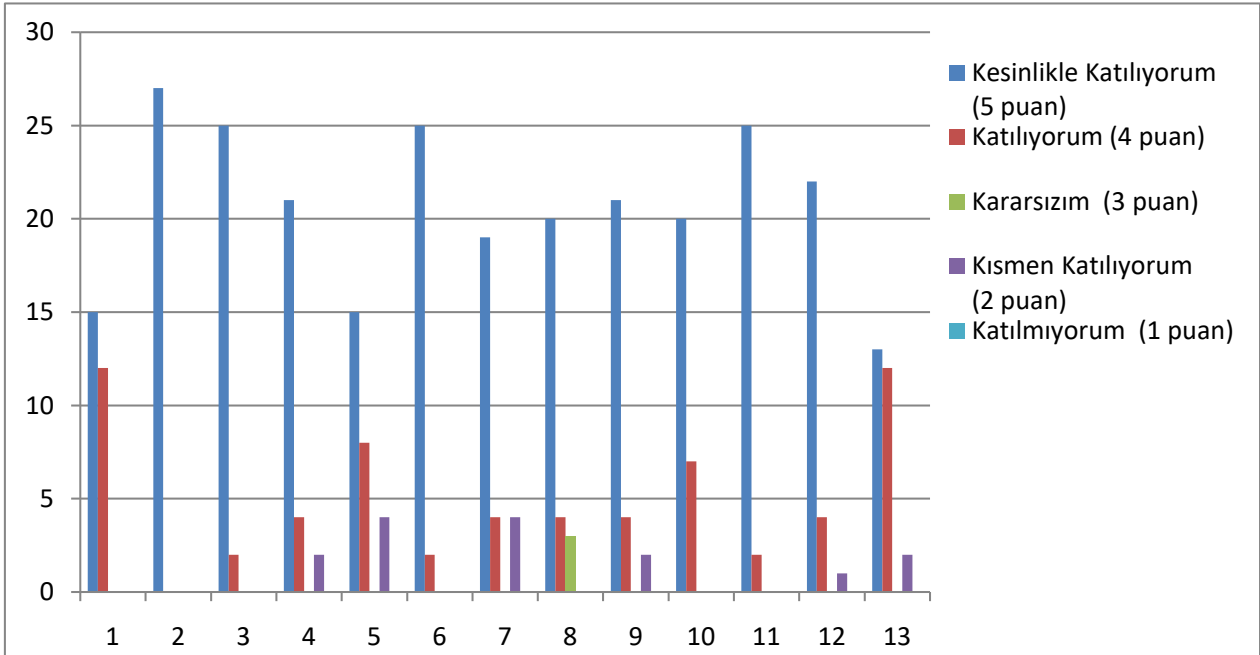
**MERKEZ MİMAR SİNAN İLKOKULU MÜDÜRLÜĞÜ STRATEJİK PLAN(2019-2023)
"ÖĞRENCİ GÖRÜŞ VE DEĞERLENDİRME" ANKET SONUCU**



Öğretmen Anketi Sonuçları:

Okulumuzda görev yapmakta olan toplam 27 öğretmenin tamamına uygulanan anket sonuçları aşağıda yer almaktadır.

**MERKEZ MİMAR SİNAN İLKOKULU MÜDÜRLÜĞÜ STRATEJİK PLAN(2019-2023)
"ÖĞRETMEN GÖRÜŞ VE DEĞERLENDİRME" ANKET SONUCU**

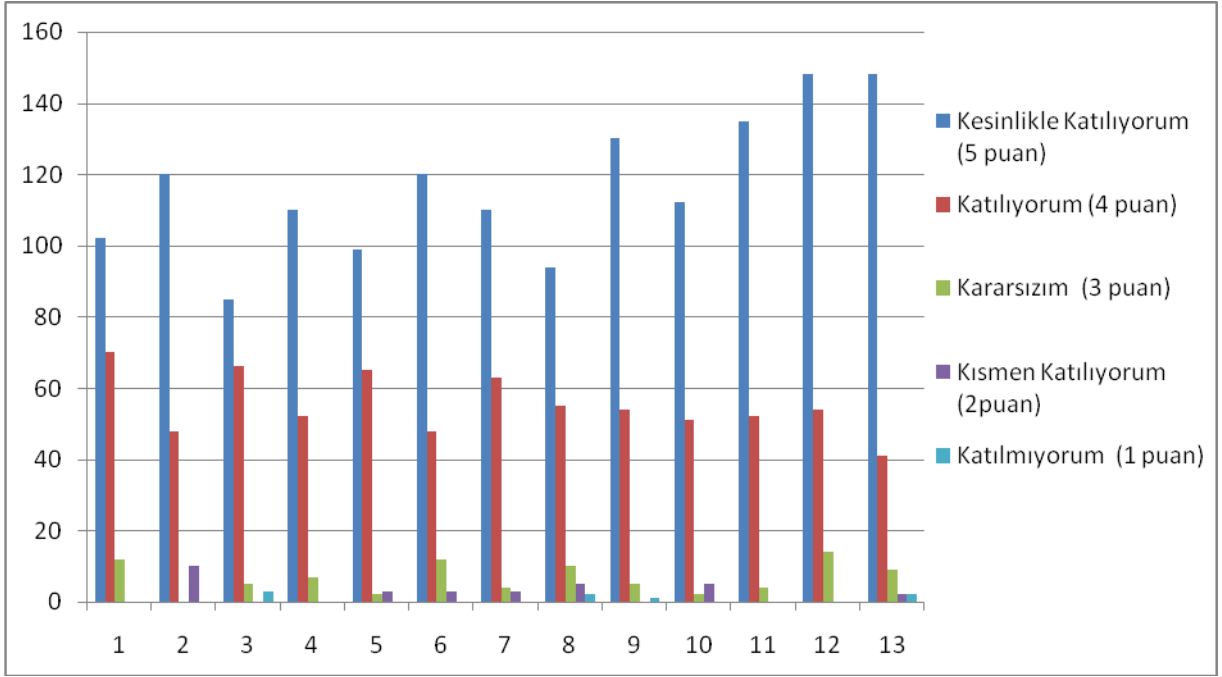


Veli Anketi Sonuçları:

750 veli içerisinde Tesadüfi Örneklem Yöntemine göre 200 kişi seçilmiştir.

Okulumuzda öğrenim gören öğrencilerin velilerine yönelik gerçekleştirilmiş olan anket çalışması sonuçları aşağıdaki gibidir.

MERKEZ MİMAR SİNAN İLKOKULU MÜDÜRLÜĞÜ STRATEJİK PLAN(2019-2023) “ÖĞRETMEN GÖRÜŞ VE DEĞERLENDİRME” ANKET SONUCU



GZFT (Güçlü, Zayıf, Fırsat, Tehdit) Analizi

GZFT (Güçlü Yönler, Zayıf Yönler, Fırsatlar ve Tehditler) durum analizi kapsamında kullanılan temel yöntemlerdendir. Okulumuzun mevcut durumunu ortaya koyabilmek için geniş katılımlı bir grup ile GZFT analizi yapılmıştır.

Okulumuzda yapılan GZFT analizinde okulun güçlü ve zayıf yönleri ile okulumuz için fırsat ve tehdit olarak değerlendirilebilecek unsurlar tespit edilmiştir.

Güçlü Yönler

Öğrenciler	Öğrencilerin çoğunluğunun bilinçli ailelere sahip olmaları Sportif ve kültürel etkinliklere katılım oranı Akademik başarı TÜBİTAK, yerel ve ulusal projelere katılım oranı Devamsızlık oranları
Çalışanlar	Kurum kültürü Ekip ruhu Proje tabanlı etkinlikler Yöneticilerin yeterlilik düzeyi Yönetici-öğretmen-öğrenci ve veli iletişimi İş birlikçi faaliyetler
Veliler	Ailelerin bilinç düzeyi Sosyo-ekonomik yönler Etkinliklere katılım ve teşvik
Donanım	Akıllı tahta Bilgisayar laboratuvarı Güçlü internet ağı
Bütçe	Kantin gelirleri Okul aile birliği Hayırsever destekleri
Yönetim Süreçleri	Eşitlik Liyakat Anlayış
İletişim Süreçleri	İletişim ağları
Bina ve Yerleşke	Derslik başına düşen öğrenci sayısı Öğretmen başına düşen öğrenci sayısı Sportif ve sosyal etkinliklere elverişli mekân Oyun bahçesi

Zayıf Yönler

Öğrenciler	Teknolojinin olumsuz etkileri Disiplin sorunları Çevre faktörleri Yabancı dil yeterliliği
Veliler	Eğitim sürecine müdahale
Bina ve Yerleşke	Yeni bina ihtiyacı
Donanım	Laboratuvarların etkin kullanımı Akıllı tahtalardan faydalanma düzeyi
Bütçe	Bütçe dağılımı
Çalışanlar	Destek Personel sayısı
Yönetim Süreçleri	Ödüllendirme sistemi İnsan kaynakları yönetim politikalarının yeterliliği İzleme ve değerlendirme yeterliliği
İletişim Süreçleri	

Fırsatlar

Politik	Okul öncesi eğitime verilen önem Eğitim alanında bilinçli atılımlar İhtiyaçlara uygun projeler
Ekonomik	Eğitime ayrılan kaynak Hayırseverler Mezunlar
Sosyolojik	Köklü bir üniversitenin varlığı İlin tarihi dokusunun zenginliği Manevi ve kültürel zenginlik
Teknolojik	Teknolojinin eğitim üzerindeki etkisi
Mevzuat-Yasal	Eğitimde fırsat eşitliği
Ekolojik	Çevre bilincindeki artış

Tehditler

Politik	Eđitim sisteminde s¼rekli yenilenen programlar Destek personel yetersizliđi Sınav sistemindeki deđişiklikler Yerel yönetimlerin eđitime politikaları
Ekonomik	Teknolojinin hızlı gelişmesiyle birlikte yeni üretilen cihaz ve makinelerin maliyeti
Sosyolojik	Olumsuz çevre koşullarından kaynaklı rehberlik ihtiyacı Kitle iletişim araçlarının olumsuz etkileri İlin nitelikli göç vermesine karşılık nitelsiz göç alması
Teknolojik	Teknolojinin kişiler üzerindeki olumsuz etkileri
Mevzuat-Yasal	Velilerin eđitime yönelik duyarlılık düzeylerindeki farklılıklar Mevzuat deđişiklikleri
Ekolojik	Çevre temalı düzenlemelerin yenilenememesi ve uygulamada yaşanan problemler

Gelişim ve Sorun Alanları

Gelişim ve sorun alanları analizi ile GZFT analizi sonucunda ortaya çıkan sonuçların planın geleceđe yönelim bölümü ile ilişkilendirilmesi ve buradan hareketle hedef, gösterge ve eylemlerin belirlenmesi sağlanmaktadır.

Gelişim ve sorun alanları ayrımında eğitim ve öğretim faaliyetlerine ilişkin üç temel tema olan Eđitime Erişim, Eđitimde Kalite ve kurumsal Kapasite kullanılmıştır. Eđitime erişim, öğrencinin eğitim faaliyetine erişmesi ve tamamlamasına ilişkin süreçleri; Eđitimde kalite, öğrencinin akademik başarısı, sosyal ve bilişsel gelişimi ve istihdamı da dâhil olmak üzere eğitim ve öğretim sürecinin hayata hazırlama evresini; Kurumsal kapasite ise kurumsal yapı, kurum kültürü, donanım, bina gibi eğitim ve öğretim sürecine destek mahiyetinde olan kapasiteyi belirtmektedir.

Eđitime Eriřim	Eđitimde Kalite	Kurumsal Kapasite
Okullařma Oranı	Akademik Bařarı	Kurumsal İletiřim
Okula Devam/ Devamsızlık	Sosyal, Kltrel ve Fiziksel Geliřim	Kurumsal Ynetim
Okula Uyum, Oryantasyon	Sınıf Tekrarı	Bina ve Yerleřeke
zel Eđitime İhtiyaç Duyan Bireyler	İstihdam Edilebilirlik ve Ynlendirme	Donanım
Yabancı đrenciler	đretim Yntemleri	Temizlik, Hijyen
Hayatboyu đrenme	Ders ara gereleri	İř Gvenliđi, Okul Gvenliđi
		Tařıma ve servis

Geliřim ve sorun alanlarına iliřkin GZFT analizinden yola ıkılarak saptamalar yapılırken yukarıdaki tabloda yer alan ayırımda belirtilen temel sorun alanlarına dikkat edilmesi gerekmektedir.

Geliřim ve Sorun Alanlarımız

1.TEMA: EĐİTİM VE ĐRETİME ERİŐİM	
1	Kız ocukları bařta olmak zere zel politika gerektiren grupların eđitime eriřimi
2	Zorunlu eđitimde devamsızlık
3	zel eđitime ihtiya duyan bireylerin uygun eđitime eriřimi

2.TEMA: EĐİTİM VE ĐRETİMDE KALİTE	
1	Sanatsal faaliyetler
2	stn yetenekli đrencilere ynelik eđitim ve đretim hizmetleri
3	Eđitsel, mesleki ve kiřisel rehberlik hizmetleri
4	Okul sađlıđı ve hijyen
5	Okuma kltr
6	Okul gvenliđi
7	Yabancı dil yeterliliđi
8	Sınav kaygısı

3.TEMA: KURUMSAL KAPASİTE

1	Çalışanların ödüllendirilmesi
2	Çalışanların motive edilmesi
3	İdareci ve öğretmenlerin mesleki yeterliliklerinin geliştirilmesi
4	İkili eğitim
5	Projelerin sürdürülebilirliği
6	İstatistik ve bilgi temini

BÖLÜM III

MİSYON, VİZYON VE TEMEL DEĞERLER

Okul Müdürlüğümüzün Misyon, vizyon, temel ilke ve değerlerinin oluşturulması kapsamında öğretmenlerimiz, öğrencilerimiz, velilerimiz, çalışanlarımız ve diğer paydaşlarımızdan alınan görüşler, sonucunda stratejik plan hazırlama ekibi tarafından oluşturulan Misyon, Vizyon, Temel Değerler; Okulumuz üst kuruluna sunulmuş ve üst kurul tarafından onaylanmıştır.

MİSYON

Toplumdaki her bireyin eğitim öğretim imkânlarından eşit şartlarda faydalandığı, bilgi, beceri, özgüven ve sorumluluğu yüksek, girişimci, yenilikçi, temel değerlerini ve milli kültürünü özümsemiş, çağın koşullarına hızla uyum sağlayabilen demokratik, çağdaş, mutlu bireyler yetiştirebilmek için gerekli ortamları sağlamak.

VİZYON

Yetiştirdiği insan modeliyle eğitim ve öğretimin her zaman öncüsü olmak.

TEMEL DEĞERLERİMİZ

- 1) Eşitlik
- 2) Liyakat
- 3) Tarafsızlık
- 4) Paylaşıcılık
- 5) Teknolojik adaptasyon

BÖLÜM IV

AMAÇ, HEDEF VE EYLEMLER

Bu bölümde, stratejik amaçlar, hedefler ve eylemler yer almaktadır.

TEMA I: EĞİTİM VE ÖĞRETİME ERİŞİM

Eğitim ve öğretime erişim okullaşma ve okul terki, devam ve devamsızlık, okula uyum ve oryantasyon, özel eğitime ihtiyaç duyan bireylerin eğitime erişimi, yabancı öğrencilerin eğitime erişimi ve hayatboyu öğrenme kapsamında yürütülen faaliyetlerin ele alındığı temadır.

Stratejik Amaç 1

Kayıt bölgemizde yer alan çocukların okullaşma oranlarını artıran, öğrencilerin uyum ve devamsızlık sorunlarını gideren etkin bir yönetim yapısı kurulacaktır.

Stratejik Hedef 1.1. Kayıt bölgemizde yer alan çocukların okullaşma oranları artırılacak ve öğrencilerin uyum ve devamsızlık sorunları da giderilecektir.

Performans Göstergeleri

No	PERFORMANS GÖSTERGESİ	HEDEF					
		Mevcut	2018	2019	2020	2021	2022
PG.1.1.a	Kayıt bölgesindeki öğrencilerden okula kayıt yaptıranların oranı(%)	%98	%99	%100	%100	%100	%100
PG.1.1.b	İlkokul birinci sınıf öğrencilerinden en az bir yıl okul öncesi eğitim almış olanların oranı (%) (ilkokul)	%95	%96	%97	%100	%100	%100
PG.1.1.c	Okula yeni başlayan öğrencilerden oryantasyon eğitimine katılanların oranı (%)	%95	%96	%97	%100	%100	%100
PG.1.1.d	Bir eğitim ve öğretim döneminde 20 gün ve üzeri devamsızlık yapan öğrenci oranı (%)	%4	%3	%2	%1	%0	%0
PG.1.1.e	Bir eğitim ve öğretim döneminde 20 gün ve üzeri devamsızlık yapan yabancı öğrenci oranı (%)	%1	%1	%1	%0	%0	%0
PG.1.1.f	Okulun özel eğitime ihtiyaç duyan bireylerin kullanımına uygunluğu (0-1)	1	1	1	1	1	1
PG.1.1.g	Hayatboyu öğrenme kapsamında açılan kurslara devam oranı (%) (Halk Eğitim)	%95	%96	%97	%100	%100	%100
PG.1.1.h	Hayatboyu öğrenme kapsamında açılan kurslara katılan kişi sayısı (sayı) (halkeğitim)	40	45	45	50	50	50

Eylemler

No	Eylem İfadesi	Eylem Sorumlusu	Eylem Tarihi
1.1.1.	Kayıt bölgesinde yer alan öğrencilerin tespiti çalışması yapılacaktır.	Okul Stratejik Plan Ekibi	01 Eylül-20 Eylül
1.1.2	Devamsızlık yapan öğrencilerin tespiti ve erken uyarı sistemi için çalışmalar yapılacaktır.	Müdür Yardımcısı	01 Eylül-20 Eylül
1.1.3	Devamsızlık yapan öğrencilerin velileri ile özel aylık toplantı ve görüşmeler yapılacaktır.	Rehberlik Servisi	Her ayın son haftası
1.1.4	Okulun özel eğitime ihtiyaç duyan bireylerin kullanımının kolaylaştırılması için rampa ve asansör eksiklikleri tamamlanacaktır.	Müdür Yardımcısı	Mayıs 2019
1.1.5	Özel eğitim öğrenci velilerine yönelik toplantılar gerçekleştirilecektir.	Rehberlik Servisi	2 ayda bir

TEMA II: EĞİTİM VE ÖĞRETİMDE KALİTENİN ARTIRILMASI

Eğitim ve öğretimde kalitenin artırılması başlığı esas olarak eğitim ve öğretim faaliyetinin hayata hazırlama işlevinde yapılacak çalışmaları kapsamaktadır.

Bu tema altında akademik başarı, sınav kaygıları, sınıfta kalma, ders başarıları ve kazanımları, disiplin sorunları, öğrencilerin bilimsel, sanatsal, kültürel ve sportif faaliyetleri ile istihdam ve meslek edindirmeye yönelik rehberlik ve diğer mesleki faaliyetler yer almaktadır.

Stratejik Amaç 2:

Öğrencilerimizin gelişmiş dünyaya uyum sağlayacak şekilde donanımlı bireyler olabilmesi için eğitim ve öğretimde kalite artırılabacaktır.

Stratejik Hedef 2.1. Öğrenme kazanımlarını takip eden ve velileri de sürece dâhil eden bir yönetim anlayışı ile öğrencilerimizin akademik başarıları ve sosyal faaliyetlere etkin katılımı artırılabacaktır.

Performans Göstergeleri

No	PERFORMANS GÖSTERGESİ	Mevcut			HEDEF		
		2018	2019	2020	2021	2022	2023
PG.2.1.a	Üst kuruma yerleşen öğrenci oranı (%)	%100	%100	%100	%100	%100	%100
PG.2.1.b	Ders dışı etkinliklere katılan öğrenci oranı (%)	%50	%60	%70	%80	%90	%95
PG.2.1.c	Sınav kaygısına yönelik gerçekleştirilen rehberlik toplantı sayısı	2	2	3	4	5	6
PG 2.1.d	Ulusal/uluslararası ve yerel projelere katılan öğrenci sayısı	0	0	5	5	10	15
PG 2.1.e	Ulusal/uluslararası ve yerel projelere rehberlik yapan öğretmen sayısı	0	0	1	1	2	3
PG 2.1.f	Okul bünyesinde yürütülen proje sayısı	0	0	1	1	2	3

Eylemler

No	Eylem İfadesi	Eylem Sorumlusu	Eylem Tarihi
2.1.1.	Yazılı sonuçları öğrenci bazında takip edilerek gelişimleri takip edilecektir.	Tüm öğretmenler	Her yazılı sonu
2.1.2	Sınav kaygısını ortadan kaldırabilmek için rehberlik çalışmaları yapılacaktır.	Rehberlik Servisi	Her dönem
2.1.3	Tüm yönetici ve öğretmenlerimize yönelik Ar-Ge Birim üyelerinin desteğiyle bilgilendirme toplantıları gerçekleştirilecektir.	Okul Yönetimi	Her dönem
2.1.4	Ulusal/uluslararası ve yerel projeler hakkında öğrenci ve öğretmenler bilgilendirilecek, proje hazırlamaları yönünde motive edilecektir.	Okul Proje Koordinatörleri	Her dönem başı
2.1.5	Öğretmenlerin mesleki gelişimlerine yönelik düzenlenen seminer/toplantı gibi faaliyetlere katılımları sağlanacaktır.	Okul Yönetimi	Dönem başı ve sonu

Stratejik Hedef 2.2. Etkin bir rehberlik anlayışıyla, öğrencilerimizi ilgi ve becerileriyle orantılı bir şekilde üst öğrenime veya istihdama hazır hale getiren daha kaliteli bir kurum yapısına geçilecektir.

Performans Göstergeleri

No	PERFORMANS GÖSTERGESİ	HEDEF					
		Mevcut	2018	2019	2020	2021	2022
PG.2.2.a	Mesleki rehberlik faaliyet sayısı	0	1	2	3	4	5
PG.2.2.b	Yetiştirme kurslarından memnuniyet oranı (%)	%30	%40	%50	%65	%70	%80
PG.2.2.c	Sınav kaygısı yaşayan öğrenci oranı (%)	%75	%50	%40	%30	%20	%10

Eylemler

No	Eylem İfadesi	Eylem Sorumlusu	Eylem Tarihi
2.2.1.	Öğrenciler bilgi ve yetenekleri doğrultusunda uygun mesleklere yönlendirilecektir.	Rehberlik Servisi Sınıf Öğretmenleri	Mayıs ayı
2.2.2	Yetiştirme kurslarının niteliğinin artırılabilmesi için zümre toplantıları gerçekleştirilecek,	Müdür Yardımcısı	Her ay sonu
2.2.3	Yetiştirme kurslarının devamlılığını sağlayabilmek için veli toplantıları gerçekleştirilecektir.	Rehberlik Servisi Sınıf Öğretmenleri	Dönem sonu
2.2.4	Sınav kaygısını ortadan kaldıracak rehberlik çalışmaları gerçekleştirilecektir.	Rehberlik Servisi Sınıf Öğretmenleri	Aralık-Nisan ayı

TEMA III: KURUMSAL KAPASİTE

Stratejik Amaç 3:

Eğitim ve öğretim faaliyetlerinin daha nitelikli olarak verilebilmesi için okulumuzun kurumsal kapasitesi güçlendirilecektir.

Stratejik Hedef 3.1.

Belirlenen ihtiyaçlar doğrultusunda fiziki alt yapı eksiklikleri giderilecek, öğrenci ve veli memnuniyeti artırılabilecektir.

Performans Göstergeleri

No	PERFORMANS GÖSTERGESİ	HEDEF					
		Mevcut	2018	2019	2020	2021	2022
PG.3.1.a	Okul servislerinden memnuniyet oranı (%)	%60	%65	%70	%75	%80	%85
PG.3.1.b	Yapılan tadilat sayısı	0	0	1	2	3	4
PG.3.1.c	Kişisel Gelişim alanında verilen seminer sayısı	0	1	2	3	4	5
PG.3.1.d	Okul temizliğinden memnuniyet oranı (%)	%75	%80	%85	%90	%95	%95

Eylemler

No	Eylem İfadesi	Eylem Sorumlusu	Eylem Tarihi
3.1.1.	Okul servislerinin denetimi yapılacaktır. Öğrencilerle görüşülerek problemler tespit edilecektir.	Okul idaresi ve sınıf rehber öğretmeni	Aralık-Nisan
3.1.2	Temizlik konulu projeler yürütülecek, öğretmen ve öğrencilerin projede aktif yer almaları sağlanacaktır.	Okul idaresi	Nisan
3.1.3	Yardımcı personele yönelik görüşmeler gerçekleştirilecektir.	Okul idaresi	Her ay sonu
3.1.4	Okulumuzdaki tüm paydaşlarımıza yönelik olarak temizlik temalı bilgilendirme toplantısı yapılması sağlanacaktır. (Sağlık İl Müdürlüğü)	Okul idaresi	Dönem sonu
3.1.5	RAM (Rehberlik Araştırma Merkezi) ile görüşülerek kişisel gelişim alanında toplantılar düzenlenecektir.	Sınıf rehber öğretmeni	Mayıs
3.1.6	Ünlü bir kişisel gelişim uzmanı okulumuza davet edilerek öğrencilerle buluşturulacaktır.	Sınıf rehber öğretmeni	Mayıs-Haziran

Stratejik Amaç 4:

Kaliteli bir eğitim öğretim olması için okulun bina ve bahçesinin fiziki yapısını düzenlemek.

Stratejik Hedef 4.1.Okulumuzun eğitim öğretim ortamı zenginleşecek ve öğrencilerimizin kendilerini güvende hissedebilecekleri bir okul ortamı oluşturulacak.

Performans Göstergeleri

No	PERFORMANS GÖSTERGESİ	Mevcut	HEDEF				
		2018	2019	2020	2021	2022	2023
PG.3.1.a	Okulumuzun eğitim öğretim ortamından memnuniyet oranı (%)	%80	%90	%100	%100	%100	%100

Eylemler

No	Eylem İfadesi	Eylem Sorumlusu	Eylem Tarihi
4.1.1.	2023 yılı sonuna kadar okulun iç ve dış boyasının yapılacaktır.	Okul Yönetimi	2022 YILI
4.1.2	Okul bahçesine basketbol ve voleybol sahası yapılacaktır	Okul Yönetimi	2019 Nisan
4.1.2.	Okul bahçesine anasınıfı oyun alanı yapılacaktır.	Okul Yönetimi	2020 Haziran

V. BÖLÜM

MALİYETLENDİRME

2019-2023 Stratejik Planı Faaliyet/Proje Maliyetlendirme Tablosu

Kaynak Tablosu	2019	2020	2021	2022	2023	Toplam
Genel Bütçe						
Valilikler ve Belediyelerin Katkısı						
Diğer (Okul Aile Birlikleri)	12000	33000	14000	50000	16000	125000TL
TOPLAM	12000	33000	14000	50000	16000	125000TL

VI. BÖLÜM

İZLEME VE DEĞERLENDİRME

Okulumuz Stratejik Planı izleme ve değerlendirme çalışmalarında 5 yıllık Stratejik Planın izlenmesi ve 1 yıllık gelişim planının izlenmesi olarak ikili bir ayrıma gidilecektir.

Stratejik planın izlenmesinde 6 aylık dönemlerde izleme yapılacak denetim birimleri, il ve ilçe millî eğitim müdürlüğü ve Bakanlık denetim ve kontrollerine hazır halde tutulacaktır.

Yıllık planın uygulanmasında yürütme ekipleri ve eylem sorumlularıyla aylık ilerleme toplantıları yapılacaktır. Toplantıda bir önceki ayda yapılanlar ve bir sonraki ayda yapılacaklar görüşülüp karara bağlanacaktır.